



Rapport annuel 2020

SINERGY COMMERCE SA

SINERGY INFRASTRUCTURE SA



- 4 Avant-propos**
Parés à relever les défis à venir
- 5 Relations**
Sinergy, partenaire de proximité des collectivités
- 6 Electricité**
Coup d'accélérateur pour les nouvelles tendances
- 8 Chauffage**
Le bois, c'est le pied!
- 10 Eau**
La quête de la qualité parfaite
- 12 Multimédia**
Garantir les prestations, même par vent contraire
- 14 Organisation**
- 15 Rapport financier Sinergy Commerce**
- 21 Rapport financier Sinergy Infrastructure**



Parés à relever les défis à venir

Mémorable, l'année 2020 le restera à plus d'un titre. La crise sanitaire a chamboulé la vie des citoyens et celle des entreprises. Pour Sinergy,

l'équation était claire: il fallait absolument continuer à maintenir ses services pour la ville, malgré un fonctionnement interne perturbé. Dès lors, des mesures drastiques ont été adoptées pour éviter toute contamination, synonyme de quarantaine. L'entreprise fonctionne par petites équipes. Que l'une d'elles soit décimée, et c'est l'approvisionnement de la ville en électricité, en chauffage ou en eau, tous biens essentiels, qui peut en pâtir.

L'instauration du télétravail et la séparation des équipes se sont avérées efficaces – félicitons ici la Direction d'avoir pris ces dispositions, les collaboratrices et collaborateurs de les avoir respectées. Quant à la baisse de l'activité commerciale multimédia entraînée par la fermeture de l'espace-client, elle a été compensée dès la reprise. Le retour en nombre du public témoigne de son attachement au contact et au conseil personnalisés. Diverses actions, détaillées ailleurs dans ce document, ont en outre été menées en soutien à l'économie locale.

L'année a également été marquée par la signature des actes validant l'intégration du réseau électrique et du télé-réseau de Martigny-Combe au sein de Sinergy Infrastructure, de même que par l'intégration des installations d'eau potable de Charrat, en vue de la fusion avec Martigny.

Le projet d'un Nouveau plan directeur énergie et climat a en outre été lancé. Celui-ci s'inscrit dans le cadre de la stratégie énergétique 2050 de la Confédération. Sinergy, qui devait mettre à jour la planification territoriale des réseaux de chauffage, a travaillé en étroite collaboration avec les Services techniques octoduriens afin d'élaborer cet important projet à l'échelle communale. C'est dire que la planification des réseaux Sinergy fera partie intégrante de la vision d'avenir de l'ensemble de la Commune.

Ce tour d'horizon serait incomplet sans un coup de chapeau à Patrick Pralong, parti à la retraite en juillet. Lui qui a accompagné la naissance de Sinergy, en 2002, avant de la diriger à partir de 2007, a durablement marqué l'entreprise, contribuant à la hisser au degré d'excellence qui est aujourd'hui le sien. Une expertise qui permet à la société et à la collectivité publique d'envisager l'avenir avec sérénité.

Anne-Laure Couchepin Vouilloz

Présidente des Conseils d'administration



Sinergy, partenaire de proximité des collectivités

Propriété à 100% de la Commune de Martigny, Sinergy déploie ses activités en priorité sur son territoire. La société s'implique aussi auprès des collectivités voisines, auxquelles elle apporte son expertise.

En 2020, ces relations de bon voisinage se sont surtout concrétisées dans les domaines de l'électricité et de l'eau potable.

La perspective de la fusion des Communes de **Charrat** et Martigny a donné lieu à une série de travaux devant permettre l'intégration du réseau électrique et des installations d'eau potable au 1^{er} janvier 2021, date d'entrée en vigueur de la fusion. Inventaire du réseau, évaluation des besoins et des capacités ont été effectués, afin de permettre une transition en douceur le jour J.

Tandis que les spécialistes du bureau technique de Sinergy ont apporté leur soutien aux Communes de **Vernayaz** et de **Bovernier** pour l'exploitation du réseau d'eau potable, un nouvel accord a été passé avec **Orsières**, via le consortage du vallon de Champex. Ce contrat intercommunal vise à étendre les capacités d'eau potable captées dans le vallon de Champex. La Commune d'Orsières a mené des travaux afin d'augmenter la capacité de transport d'eau vers le Marioty, Sinergy se chargeant d'adapter ses infrastructures pour récupérer l'eau d'Orsières, augmenter la capacité et analyser la qualité de l'eau. Grâce à cet investissement, Martigny améliore encore son autonomie en prévision de ses besoins futurs en eau potable, liés au développement de la ville.

En septembre 2020, l'assemblée primaire de **Martigny-Combe** décidait, d'intégrer son service électrique et son télé-réseau au sein de Sinergy. Cette intégration intervient après deux ans de collaboration fructueuse entre des partenaires soucieux de nouer une relation de longue durée. L'opération permettra d'optimiser la gestion des coûts ainsi que la planification du développement des réseaux communs. La société secondera en outre la Commune dans l'exploitation du réseau d'eau potable, la coordination des raccordements et des travaux d'infrastructures souterraines.



La reprise du réseau électrique a d'ores et déjà donné lieu au remplacement de six transformateurs à Martigny-Combe. Par ailleurs, une étude du réseau a été entreprise, qui servira de fil rouge pour les différents travaux d'entretien à réaliser durant la prochaine décennie.

Coup d'accélérateur pour les nouvelles tendances

Sinergy poursuit le développement du réseau de bornes de recharge de véhicules et offre un nouveau service photovoltaïque, en harmonie avec les aspirations du consommateur et la stratégie énergétique cantonale.

D'importants investissements ont été consentis afin de construire quatre nouvelles stations transformatrices (Léman, Levant, Rosel, Relais du Saint-Bernard) et d'en rénover trois (Morasses, Midi, Lettaz). Ces travaux ont permis de mettre en fonction de nouvelles liaisons moyenne tension, destinées à renforcer la capacité et l'étendue du réseau ainsi que le raccordement de nouveaux clients, industries, restaurant et particuliers.

Parmi les principales bénéficiaires figure la ligne électrique Vorziers - Relais du Saint-Bernard. La voici désormais équipée pour répondre aux besoins actuels et futurs des bornes de recharge rapide pour véhicules électriques sises au restauroute.

Bornes à la hausse, tarifs à la baisse

En vue de la transition énergétique, Sinergy continue d'investir dans de nouvelles stations de recharge publiques destinées aux habitants comme aux hôtes de passage. En concertation avec la Commune, ce ne sont pas moins de huit nouvelles bornes qui ont été implantées à des endroits stratégiques (parking du Semblanet, Place de Rome, Ecole professionnelle), dont deux en collaboration avec l'Etat du Valais. A la fin 2020, la cité disposait de treize bornes au total et le développement se poursuit. Toutes sont reliées au réseau national evpass, le plus vaste du pays, fort de 2200 points de recharge.

Cerise sur le gâteau, le « plein » se fait à prix modéré. Afin de renforcer encore son soutien à la transition énergétique, Sinergy a baissé le tarif de recharge à 30 cts/kWh pour les membres d'evpass, contre 45 cts auparavant. Les spécialistes de la société proposent également un nouveau service de conseil pour l'aménagement de bornes privées.

Du nouveau sous le soleil

Autre évolution témoignant de la volonté de Sinergy de se mettre toujours davantage au service de ses clients, le lancement de nouvelles prestations photovoltaïques. Si l'entreprise investit depuis des années dans des installations de grande envergure (toits des caves Orsat et du cycle d'orientation), elle propose aujourd'hui des solutions clés en main aux particuliers, en collaboration avec i-watt et DransEnergie.



Le déploiement du réseau de bornes de recharge se poursuit.

Un cadeau de 500 francs

Demandes de devis et de subvention, mise à l'enquête, démarches de certification, contrôle qualité et facturation finale – le propriétaire n'a à se charger de rien. Sinergy l'accompagne du début à la fin du processus, confiant la réalisation technique à des entreprises spécialisées de la région. Non contente de ne facturer le travail de coordination que 300 francs (au lieu de 800) au propriétaire, Sinergy lui avance le montant de la rétribution unique. Il bénéficie donc sans délai de cette aide fédérale, avantage précieux au moment de financer son installation. De plus, Sinergy lui rachète l'excédent d'énergie produite au tarif attractif de 10 cts/kWh.

Soulignons enfin que le déploiement du projet Smart Meter se poursuit, avec la pose en 2020 de plus de 1600 compteurs de nouvelle génération permettant le relevé à distance. Le système informatique pour leur interrogation se développe en parallèle.

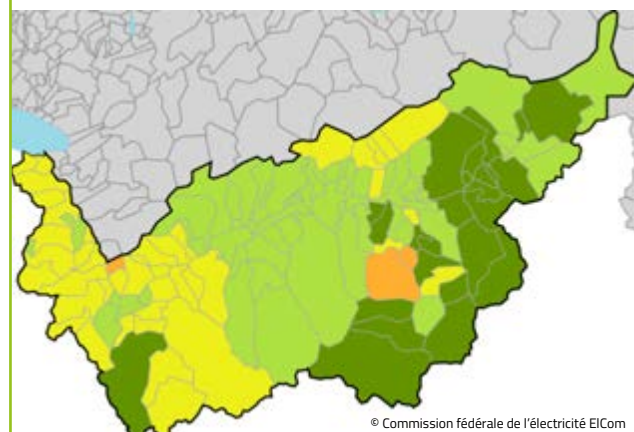


Sinergy ajoute de nouvelles prestations photovoltaïques à son catalogue, comme ici la valorisation d'une toiture à Charrat.

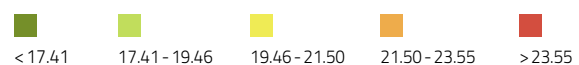
Renouvelable et attractive

D'origine valaisanne et 100% renouvelable (essentiellement hydraulique), l'électricité que Sinergy fournit l'est à des conditions particulièrement avantageuses. Alors que la tendance s'affiche à la hausse dans la région, les tarifs de Sinergy figurent toujours parmi les plus compétitifs du canton.

Ils restent à 18,30 cts/kWh pour un ménage standard consommant quelque 4500 kWh/an.



Comparaison tarifaire en cts./kWh (catégorie H4, prix total pour l'année 2021)



Le bois, c'est le pied!

Martigny a célébré les 40 ans de son chauffage à distance en inaugurant une chaudière à bois de dernière génération. De quoi assurer la moitié de sa production avec de l'énergie renouvelable et locale.

C'est un pari sur l'avenir que Martigny, sensibilisée à la qualité de l'air, prenait en 1980, en lançant un chauffage à distance (CAD). Ce pari gagnant a permis le remplacement de nombreuses petites chaudières à mazout par une installation centralisée au gaz, entraînant une baisse radicale des émissions de CO₂.

Portes ouvertes à succès

Quarante ans plus tard, le bois est en passe de supplanter le gaz naturel, avec l'installation d'une nouvelle chaudière à bois de dernière génération. D'une puissance de 4500 kW, celle-ci remplace une chaudière à gaz. La ville augmente ainsi sensiblement la part d'énergie renouvelable dans l'alimentation du CAD; elle vise à couvrir 65% des

besoins de chaleur en 2021 avec cette source d'énergie renouvelable. Une attention particulière est portée à la provenance des copeaux. Ils sont fournis par des filières régionales, pourvoyeuses d'emplois locaux, par le triage forestier Martigny - Vallée du Trient en premier lieu.

Le samedi 7 mars, quelques jours avant le semi-confinement, les collaborateurs de Sinergy se sont fait un plaisir d'orienter et de renseigner le public, venu en nombre découvrir la nouvelle chaudière et célébrer le jubilé du CAD. Une centaine de personnes ont arpenté le site, se familiarisant avec les dessous du réseau. Trajet de l'eau, filtres à particules ou encore recyclage des fumées n'ont désormais plus de secrets pour elles.



Les portes ouvertes du 7 mars ont remporté un franc succès.

La STEP fait pousser des fleurs

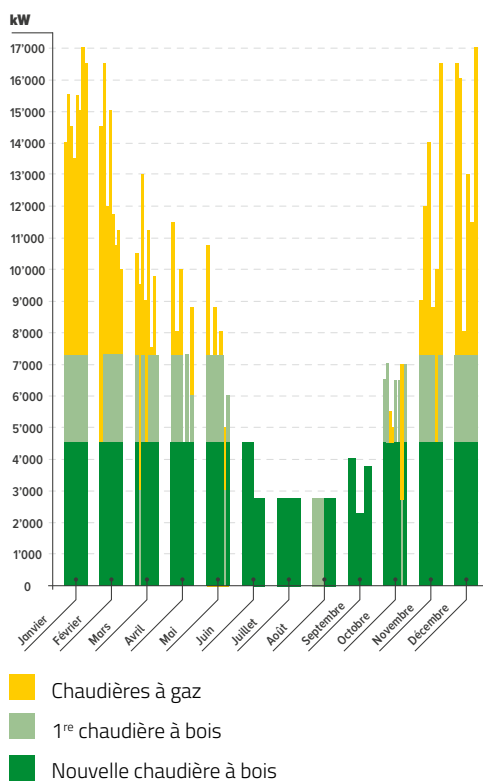
A Martigny, rien ne se perd. Le biogaz produit par les boues de la station d'épuration sert de combustible à la chaufferie des Vorziers et permet de couvrir 75% des besoins de chaleur de ce réseau avec une source d'énergie renouvelable. Désormais, les rejets thermiques du processus de compression du biogaz de la STEP sont valorisés et permettent de chauffer les serres communales situées à proximité, où sont élevées en partie les fleurs et plantes destinées à l'embellissement de la ville.

Le CAD en chiffres

- 39** kilomètres de conduites
- 3** réseaux (Levant, Vorziers, Ottan)
- 364** bâtiments alimentés en chaleur et eau chaude, soit plus de **7000 habitants**
- 65%** du CAD fonctionne au bois (Objectif 2021)

- 40 000** mètres cubes de copeaux de bois utilisés chaque année
- 96%** de bois valaisan, dont **81%** en provenance de **triages forestiers**
- 9.6** centimes le kWh, taxe CO₂ et TVA comprises, l'un des tarifs CAD les plus avantageux de Suisse

Le gaz quand les températures baissent



Les chaudières à bois sont les seules utilisées toute l'année. Celles à gaz sont mises à contribution durant les mois les plus froids.



Suivez le guide!

La quête de la qualité parfaite

Garantir la fourniture d'une eau irréprochable figure parmi les missions essentielles de Sinergy. Qui œuvre sans relâche pour entretenir son réseau, le rénover et éviter tout incident.

La gestion de l'eau potable constitue une tâche des plus complexes. Utilisée tant par les ménages que par l'industrie, l'artisanat et les services publics, l'eau fait l'objet d'une utilisation intensive et variée. Alors que la consommation moyenne dans notre pays se montait à quelque 500 litres par habitant et par jour en 1977, elle a diminué malgré la pression démographique, pour atteindre aujourd'hui 300 litres environ.

La disponibilité de ces ressources, ainsi que leur qualité, sont tributaires de facteurs saisonniers et météorologiques notamment. Une importante fonte des neiges, de gros orages, et la pureté de l'eau peut être compromise. Mettre une eau de qualité à disposition au bon endroit, au bon moment, dans la quantité requise et à des tarifs attractifs constitue un véritable défi, dont le consommateur final n'a

pas forcément conscience. Encore moins au cours d'une année comme 2020, où la pandémie a empêché Sinergy d'organiser ses manifestations de sensibilisation (visite des écoles au réservoir de Bâtiaz à l'occasion de la journée de l'eau, etc.).

Système de désinfection par UV

On se souvient que le 12 juin 2019, certains captages avaient été contaminés suite à de violents orages. Même si le retour à la normale avait été rapide, un certain nombre d'enseignements ont été tirés de cet incident, et de nouvelles mesures adoptées afin de limiter encore les risques d'en voir survenir.

A présent, la totalité de l'eau distribuée est désinfectée par UV. Cette méthode permet de traiter l'eau sans ajout de produits chimiques, au moyen de la lumière ultraviolette. Celle-ci détruit les micro-organismes tels que les bactéries, virus, champignons ou autres parasites, ainsi que certains agents pathogènes résistants au chlore. La méthode n'a aucune incidence sur le goût et l'odeur de l'eau et s'avère économe en énergie.

L'usine du Pont-Neuf a pour sa part vu sa turbine rénovée afin d'assurer les meilleures conditions à la valorisation de l'énergie de l'eau en électricité.

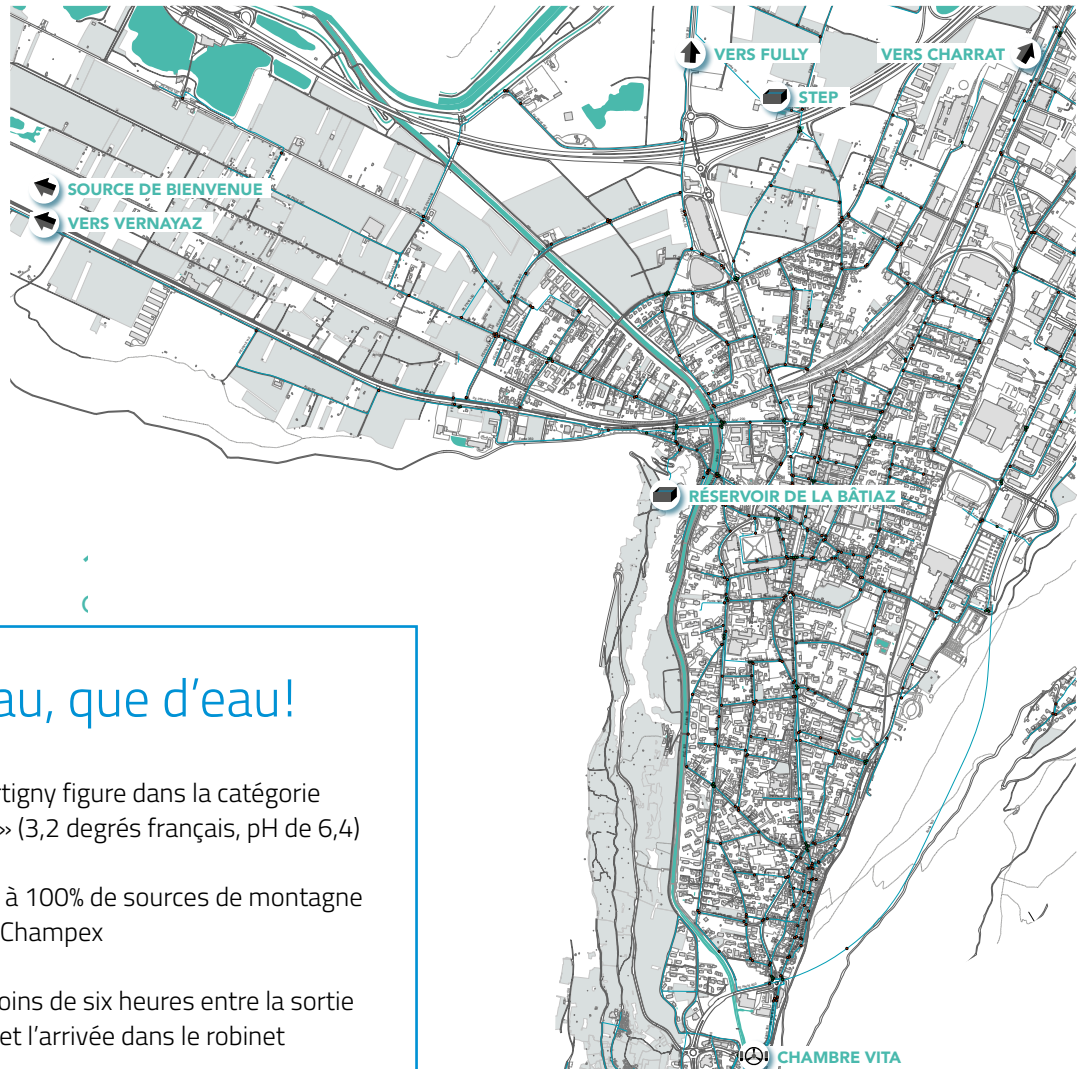
Remises à neuf et expertise

La rénovation des conduites principales se poursuit en vue de dimensionner le réseau par rapport aux besoins actuels et futurs. Après celle de la rue du Levant, place à celle de la rue du Léman, dont la première étape a été menée à la faveur du vaste chantier immobilier en cours.

Enfin, Sinergy a participé à un mandat d'expertise de la station d'épuration (STEP) de Martigny. La réflexion actuelle porte sur son optimisation énergétique et sa gestion.



Le réseau de Martigny est alimenté par les sources du Marioty.



Que d'eau, que d'eau!

- 💧 L'eau de Martigny figure dans la catégorie « très douce » (3,2 degrés français, pH de 6,4)
- 💧 Elle provient à 100% de sources de montagne du vallon de Champex
- 💧 Il s'écoule moins de six heures entre la sortie de la source et l'arrivée dans le robinet
- 💧 Avec 45 cts pour 1000 litres (sans taxes), elle est l'une des meilleur marché de Suisse
- 💧 L'eau de Martigny alimente plus de 20000 habitants. Son turbinage, depuis 1981, produit de quoi couvrir les besoins annuels en électricité de 1400 ménages
- 💧 Sa qualité est analysée au minimum deux fois par mois, plus souvent en cas de fortes pluies ou de fonte des neiges
- 💧 L'eau de Martigny alimente plus de 50 fontaines à travers la ville

Vue aérienne du réseau d'eau. A la sortie de la chambre Vita, l'eau qui a été captée dans les sources de montagne, acheminée et traitée, est prête à être distribuée aux consommateurs.

Qualité de l'eau en 2020

Nitrate (NO₃-) (< 40 mg/l)	2.9 mg/l
pH	6.4
Calcium (Ca⁺⁺)	11.7 mg/l
Magnésium (Mg⁺⁺)	0.8 mg/l
Sodium (Na⁺)	2.4 mg/l
Potassium (K⁺)	1.0 mg/l

Garantir les prestations, même par vent contraire

Une forte augmentation de la consommation et une raréfaction des rencontres avec le public ont marqué l'année du secteur multimédia. Qui a imaginé d'autres moyens de soutenir ses clients.

Depuis des années, Sinergy saisit toutes les occasions pour aller à la rencontre de ses clients sur le terrain et leur présenter ses nouveautés. La situation sanitaire 2020 a bouleversé la donne. Ni Foire du Valais, ni autre manifestation cette année, mais une fermeture prolongée de l'espace client, puis une réouverture entourée de mille précautions – masque et désinfection obligatoires, nombre de clients limité, installation de séparations, etc.

Au plus fort de la crise, la demande multimédia a explosé, dopée par le télétravail et le semi-confinement. Il a fallu continuer malgré tout à assurer le service – comme dans les autres secteurs d'activité de la société –, et les équipes se sont mobilisées plus que jamais pour se tenir aux côtés des clients. Résultat, un service garanti sans faille ni interruption.

Des actions pour soutenir privés et commerçants

Dans le même temps, plusieurs actions concrètes ont visé à soutenir les personnes, particuliers ou commerçants, durement touchées par la situation. Le délai de paiement de toutes les factures a été prolongé à 90 jours durant la première vague, tandis que les abonnés net+ Mobile bénéficiaient de l'accès illimité à Internet. Des bouquets TV sportifs ont été offerts, ainsi qu'un accès gratuit à des chaînes supplémentaires.

Durant dix semaines, un concours a mis en jeu 50 bons d'achat de 100 francs chacun, à faire valoir dans les commerces de la région. Les nouveaux abonnés recevaient eux aussi un tel bon, Sinergy versant de son côté 100 francs supplémentaires à une association locale. Une manière généreuse, et fort appréciée, de concevoir sa mission de service public.

La fibre optique s'étend

L'année a encore été marquée par les travaux préparatoires pour la reprise du réseau câblé de Martigny-Combe et par le raccordement de toutes les stations électriques de Charrat au réseau de fibre optique dans le cadre du projet Smart Meter. A Martigny, deux centres de fibres optiques jusqu'à l'abonné et jusqu'au bâtiment (FTTB/H) ont été déplacés – des travaux effectués de nuit afin de minimiser, pour les clients, les perturbations des services multimédias.

Box TV nouvelle génération

Elu pour la deuxième année consécutive meilleur opérateur mobile de Suisse au « Bilanz Telekom Rating », net+ a procédé à une refonte de ses produits BLI BLA BLO. Avec Combo, le client compose lui-même son menu, en fonction de ses besoins en matière de vitesse internet, de télévision et de téléphonie. Grâce à cette solution souple, il dose les ingrédients à sa guise et à prix doux. Autre avancée de taille, l'arrivée d'une box TV de dernière génération embarquant la technologie android, spécialement adaptée à net+ et entièrement gérée par l'opérateur romand. Contrôle vocal, moteur de recherche performant, accès à des vidéos, musique, jeux et applications rendent l'expérience ludique et unique.





L'espace client a été réaménagé en fonction des nouvelles normes sanitaires.



Combo permet au client de composer lui-même son menu multimédia.

Conseil d'administration Sinergy Commerce SA

Anne-Laure COUCHEPIN VOUILLOZ	Présidente
David MARTINETTI	Vice-président
Pierre-André CRETZAZ	Membre
Olivier DUMAS	Membre
René QUIROS	Membre
Emmanuel PELLISSIER	Secrétaire général (hors Conseil)

Conseil d'administration Sinergy Infrastructure SA

Anne-Laure COUCHEPIN VOUILLOZ	Présidente
David MARTINETTI	Vice-président
Philippe NANTERMOD	Membre
Olivier DUMAS	Membre
Eric DARBELLAY	Membre
Patricia SOLIOZ MATHYS	Membre
Christelle LUISIER	Membre (jusqu'au 10.03.20)
Emmanuel PELLISSIER	Secrétaire général (hors Conseil)

Direction

Patrick PRALONG	Directeur (jusqu'au 30.06.20)
François CROISIER	Directeur (de juin à novembre 2020)
Francesco BORTONE	Directeur adjoint, responsable du service administration et finances
Jonathan CARRON	Responsable du bureau technique
Adrien FOURNIER	Responsable des services eau potable, gaz naturel, chauffage à distance
Philippe GAY-CROSIER	Responsable du service réseaux câblés
Georges GIROUD	Responsable du service électrique et de la sécurité
Eric PIGUET	Responsable commercial
Nicolas VARONE	Responsable de l'approvisionnement et de la stratégie énergétique

Organe de révision

Fiduciaire Dini & Chappot SA
Nofival SA

Siège

Rue du Collège 7
Case postale 960
CH-1920 Martigny 1

Tél. 027 564 25 00
E-mail: info@sinergy.ch
Internet: www.sinergy.ch

Rapport financier

Sinergy Commerce SA

Chiffres clés Sinergy Commerce SA

Données générales

Capital-actions

CHF 1 000 000,00

Actionnaire unique

Commune de Martigny

Données financières (kCHF)

	2020	2019
Produits d'exploitation	40 025	40 329
Cash flow	758	781
Bénéfice net	275	268
Dividende distribué	261	261
Total du bilan	13 043	13 628
Fonds propres (y c. provisions)	4 381	4 016
Fonds étrangers	8 662	9 612

Energies (volumes achetés en MWh)

	2020	2019
Electricité (./ élus) (intégration de SEC au 1.1.2019)	95 603	99 652
Chauffage (gaz naturel – CAD)	133 046	135 439
(dont bois, biogaz, thermique)	29 492	19 554

Energie (production Commune de Martigny en MWh)

	2020	2019
Pont-Neuf – Bienvenue – Marioty – Photovoltaïque CO	3 567	5 587
FMMB – FMM	17 926	17 459

Participations (CHF)

FMV SA	375 000,00	0,375%
Gazoduc SA	135 000,00	12,00%
Cerenouvelables SA	100 000,00	20%
Electrocontrôle SEM SA	10 000,00	10%
Ecovalbois SA	77 115,00	29,10%
Netplus.ch SA	90 000,00	7,53%

Compte de résultat / Pertes et profits

En CHF

	2020	2019
Produits d'exploitation		
Ventes d'énergies et services et rémunération d'utilisation du réseau	36 943 440,54	37 041 214,30
Taxes et services divers	943 136,00	1 066 327,85
Prestations Sinergy / Commune	1 987 443,40	2 086 718,80
Autres produits	150 897,66	135 083,86
Produits d'exploitation	40 024 917,60	40 329 344,81
Charges		
Achat d'énergies et services	-15 345 228,40	-15 530 610,37
Droit d'utilisation des réseaux	-21 771 630,05	-21 932 562,00
Prestations de services	-1 324 805,63	-1 350 570,28
Autres charges générales	-596 868,23	-686 537,02
Variation des provisions et pertes s/débiteurs	-343 452,45	-48 385,17
Amortissements	-568 099,05	-464 228,50
Charges d'exploitation	-39 950 083,81	-40 012 893,34
Résultat d'exploitation avant intérêts et impôts	74 833,79	316 451,47
Produits financiers	348 306,49	109 240,67
Charges financières	-86 940,17	-92 800,05
Impôts	-60 873,10	-64 436,30
Résultat de l'exercice	275 327,01	268 455,79

Bilan

En CHF

Actif	31.12.2020	31.12.2019
ACTIF CIRCULANT		
Liquidités	802 548,72	924 319,19
Créances résultant de livraisons et de prestations	11 624 750,03	12 588 299,60
Provisions pour pertes sur créances	-840 000,00	-925 000,00
Autres créances à court terme	544 272,49	346 880,54
Actifs de régularisation	170 000,00	54 000,00
	12 301 571,24	12 988 499,33
ACTIF IMMOBILISÉ		
Participations diverses	742 002,00	640 002,00
Immobilisations corporelles		
- Matériel internet et divers	7 803 071,42	7 234 972,37
	8 545 073,42	7 874 974,37
Fonds d'amortissement	-7 803 071,42	-7 234 972,37
	742 002,00	640 002,00
Total de l'actif	13 043 573,24	13 628 501,33
Passif	31.12.2020	31.12.2019
CAPITAUX ÉTRANGERS		
Dettes à court terme		
Dettes résultant de livraisons et de prestations	3 459 602,25	2 017 642,67
Divers comptes courants créanciers	270 245,38	247 775,21
Dettes envers des personnes ou entités apparentées	2 780 077,74	5 595 605,69
Passifs de régularisation	1 402 813,05	875 969,95
	7 912 738,42	8 736 993,52
Dettes à long terme et provisions		
Dettes Commune de Martigny	750 000,00	875 000,00
Provisions à long terme	1 525 000,00	1 175 000,00
	2 275 000,00	2 050 000,00
	10 187 738,42	10 786 993,52
CAPITAUX PROPRES		
Bénéfice de l'exercice	275 327,01	268 455,79
Bénéfice reporté	1 227 975,56	1 241 619,77
Réserve légale issue du bénéfice	352 532,25	331 432,25
Capital-actions	1 000 000,00	1 000 000,00
	2 855 834,82	2 841 507,81
Total du passif	13 043 573,24	13 628 501,33

Annexes

Généralités

Les présents comptes annuels ont été établis conformément aux directives de la loi suisse, en particulier les art. 957 à 962 du Code des Obligations.

Proposition d'utilisation du bénéfice résultant du bilan au 31.12.2020

Le Conseil d'administration propose à l'Assemblée générale d'utiliser comme suit le bénéfice au bilan d'un montant de CHF :

Pertes et profits reporté	1 227 975,56
Bénéfice de l'exercice 2020	275 327,01
	1 503 302,57
1 ^{re} attribution à la réserve légale (5% du bénéfice total)	-
Dividende de 5%	50 000,00
2 ^e attribution à la réserve légale (10% du superdividende)	21 100,00
Superdividende de 21,1%	211 000,00
Pertes et profits reporté au 31.12.2020	1 221 202,57

Rapport de révision



Rue du Rhône SA
CP 759
1920 Martigny
T. 027 722 47 57
F. 027 722 71 54
www.nofival.ch

RAPPORT DE L'ORGANE DE REVISION SUR LE CONTRÔLE RESTREINT A L'ASSEMBLEE GENERALE POUR LES COMPTES ANNUELS AU 31 DECEMBRE 2020 DE SINERGY COMMERCE SA

En notre qualité d'organe de révision, nous avons contrôlé les comptes annuels (bilan, compte de résultat et annexe) de **SINERGY COMMERCE SA** pour l'exercice arrêté au 31 décembre 2020.

La responsabilité de l'établissement des comptes annuels incombe au conseil d'administration alors que notre mission consiste à contrôler ces comptes. Nous attestons que nous remplissons les exigences légales d'agrément et d'indépendance.

Notre contrôle a été effectué selon la Norme suisse relative au contrôle restreint. Cette norme requiert de planifier et de réaliser le contrôle de manière telle que des anomalies significatives dans les comptes annuels puissent être constatées. Un contrôle restreint englobe principalement des auditions, des opérations de contrôle analytiques ainsi que des vérifications détaillées appropriées des documents disponibles dans l'entreprise contrôlée.

En revanche, des vérifications des flux d'exploitation et du système de contrôle interne ainsi que des auditions et d'autres opérations de contrôle destinées à détecter des fraudes ou d'autres violations de la loi ne font pas partie de ce contrôle.

Lors de notre contrôle, nous n'avons pas rencontré d'élément nous permettant de conclure que les comptes annuels ainsi que la proposition concernant l'emploi du bénéfice ne sont pas conformes à la loi et aux statuts.

Martigny, le 16 avril 2021

NOFIVAL SA

Julien Moned
Expert-réviseur agréé
Réviseur responsable

Mathias Pellaud
Réviseur agréé

FIDUCIAIRE DINI & CHAPPOT SA

Philippe Dini
Expert-réviseur agréé
Réviseur responsable

Daniel Murisier
Expert-réviseur agréé

Rapport financier

Sinergy Infrastructure SA

Chiffres clés Sinergy Infrastructure SA

Données générales

Capital-actions	CHF 10 000 000,00
Actionnaire unique	Commune de Martigny
Nombre d'employés (EPT)	61

Données financières (kCHF)

	2020	2019
Produits d'exploitation	26 553	26 719
Cash flow	8 274	8 571
Bénéfice net	105	102
Dividende distribué	100	100
Total du bilan	32 529	36 081
Fonds propres (y c. provisions)	15 165	15 194
Fonds étrangers	17 364	20 887

Participations (CHF)

B-Valgrid SA	960 000,00	8%
FMV SA	375 000,00	0,375%
ValEole SA	280 000,00	14%
RhônEole SA	225 000,00	10%

Mandats externes

Service électrique de Martigny-Combe	Exploitation technique du réseau Calcul tarifs énergie et facturation
--------------------------------------	--

Téléréseau de Martigny-Combe	Exploitation technique du réseau Facturation
------------------------------	---

Téléréseau de Bovernier	Exploitation technique du réseau Facturation
-------------------------	---

Commune de Martigny	Facturation et encaissement de la taxe sur l'épuration
---------------------	--

Sinergy Commerce SA	Direction, administration et finances
---------------------	---------------------------------------

Ecovalbois SA	Comptabilité
---------------	--------------

Compte de résultat / Pertes et profits

En CHF

	2020	2019
Produits d'exploitation		
Droit d'utilisation des réseaux	21 771 630,00	21 932 562,00
Travaux de tiers et autres services	3 628 203,50	3 620 393,50
Autres produits	10 523,55	41 915,45
Prestations Sinergy / Commune	1 143 368,75	1 124 439,25
Total des produits	26 553 725,80	26 719 310,20
Charges		
Achat de matériel-outillage, entretien et réparation	-2 017 757,90	-1 681 561,90
Timbre THT-services système	-5 525 436,25	-5 770 765,05
Utilisation du domaine public	-1 010 138,00	-1 263 728,00
Prestations de services	-1 262 317,70	-1 300 931,45
Charges de personnel	-7 098 975,95	-6 799 032,65
Autres charges générales	-1 213 017,11	-1 188 030,01
Variation des provisions et pertes s/débiteurs	178 010,00	286 632,57
Amortissements	-8 143 914,85	-8 507 370,57
Total des charges	-26 093 547,76	-26 224 787,06
Résultat d'exploitation avant intérêts et impôts	460 178,04	494 523,14
Charges financières	-192 881,60	-228 681,45
Charges et produits hors exploitation	0,00	0,00
Produits financiers	54 054,20	57 309,55
Impôts	-216 334,20	-221 067,30
Résultat de l'exercice	105 016,44	102 083,94

Bilan

En CHF

Actif	31.12.2020	31.12.2019
ACTIF CIRCULANT		
Liquidités	78 432,85	824 712,85
Créances résultant de livraisons et de prestations	2 630 840,80	2 447 196,90
Créances envers des personnes ou entités apparentées	437 309,89	2 214 924,09
Provision pour pertes sur créances	-102 000,00	-77 000,00
Autres créances à court terme	841 166,79	632 457,17
Actifs de régularisation	80 000,00	-
	3 965 750,33	6 042 291,01
ACTIF IMMOBILISÉ		
Participations	1 844 041,00	1 844 041,00
Immobilisations corporelles		
- Installations et réseaux	132 095 933,99	126 884 879,04
- Autres immobilisations corporelles	6 447 191,21	6 120 299,36
	140 387 166,20	134 849 219,40
Fonds d'amortissement	-111 823 729,98	-104 809 603,43
	28 563 436,22	30 039 615,97
Total de l'actif	32 529 186,55	36 081 906,98
Passif	31.12.2020	31.12.2019
CAPITAUX ÉTRANGERS		
Dettes à court terme		
Dettes résultant de livraisons et de prestations	3 837 269,05	4 063 577,10
Autres dettes à court terme	709 183,33	533 437,00
Dettes envers des personnes ou entités apparentées	4 925 836,70	7 056 686,10
Passifs de régularisation	391 652,80	483 239,55
	9 863 941,88	12 136 939,75
Dettes à long terme et provisions		
Dettes à long terme envers personnes/entités apparentées	7 500 000,00	8 750 000,00
Provisions à long terme	1 153 070,00	1 187 809,00
	8 653 070,00	9 937 809,00
	18 517 011,88	22 074 748,75
CAPITAUX PROPRES		
Bénéfice de l'exercice	105 016,44	102 083,94
Bénéfice reporté	493 991,53	497 011,79
Réserve spéciale	3 048 000,00	3 048 000,00
Réserve légale issue du bénéfice	284 666,70	279 562,50
Réserve issue apport en capital	80 500,00	80 500,00
Capital-actions	10 000 000,00	10 000 000,00
	14 012 174,67	14 007 158,23
Total du passif	32 529 186,55	36 081 906,98

Annexes

Généralités

Les présents comptes annuels ont été établis conformément aux directives de la loi suisse, en particulier les art. 957 à 962 du Code des Obligations .

Proposition d'utilisation du bénéfice résultant du bilan au 31.12.2020

Le Conseil d'administration propose à l'Assemblée générale d'utiliser comme suit le bénéfice au bilan d'un montant de CHF :

Pertes et profits reporté	493 991,53
Bénéfice de l'exercice 2020	105 016,44
	599 007,97
1 ^{re} attribution à la réserve légale (5% du bénéfice total)	5 250,80
Dividende de 1%	100 000,00
Pertes et profits reporté au 31.12.2020	493 757,17

Rapport de révision



Rue du Rhône SA
CP 759
1920 Martigny
T. 027 732 47 57
F. 027 732 71 54
www.nofival.ch

RAPPORT DE L'ORGANE DE REVISION SUR LE CONTRÔLE RESTREINT A L'ASSEMBLEE GENERALE POUR LES COMPTES ANNUELS AU 31 DECEMBRE 2020 DE SINERGY INFRASTRUCTURE SA

En notre qualité d'organe de révision, nous avons contrôlé les comptes annuels (bilan, compte de résultat et annexe) de SINERGY INFRASTRUCTURE SA pour l'exercice arrêté au 31 décembre 2020.

La responsabilité de l'établissement des comptes annuels incombe au conseil d'administration alors que notre mission consiste à contrôler ces comptes. Nous attestons que nous remplissons les exigences légales d'agrément et d'indépendance.

Notre contrôle a été effectué selon la Norme suisse relative au contrôle restreint. Cette norme requiert de planifier et de réaliser le contrôle de manière telle que des anomalies significatives dans les comptes annuels puissent être constatées. Un contrôle restreint englobe principalement des auditions, des opérations de contrôle analytiques ainsi que des vérifications détaillées appropriées des documents disponibles dans l'entreprise contrôlée.

En revanche, des vérifications des flux d'exploitation et du système de contrôle interne ainsi que des auditions et d'autres opérations de contrôle destinées à détecter des fraudes ou d'autres violations de la loi ne font pas partie de ce contrôle.

Lors de notre contrôle, nous n'avons pas rencontré d'élément nous permettant de conclure que les comptes annuels ainsi que la proposition concernant l'emploi du bénéfice ne sont pas conformes à la loi et aux statuts.

Martigny, le 16 avril 2021

NOFIVAL SA

Julien Monod
Expert-réviseur agréé
Réviseur responsable

Mathias Pellaud
Réviseur agréé

FIDUCIAIRE DINI & CHAPPOT SA

Philippe Dini
Expert-réviseur agréé
Réviseur responsable

Daniel Murisier
Expert-réviseur agréé

Impressum

Rédaction : Sinergy et Le fin mot Communication, Martigny

Correction / Graphisme : Le fin mot Communication, Martigny


Photographies : Didier Abbet (couverture), Sinergy, Tapaloeil (p. 4), i-watt (p. 7), ETCO (p.11)

Mai 2021

Ce rapport est disponible en format PDF sur notre site internet www.sinergy.ch


Sinergy Commerce et Infrastructure SA

Rue du Collège 7
Case postale 960
CH-1920 Martigny 1

 027 564 25 00

 info@sinergy.ch

 www.sinergy.ch

 [Sinergy.Martigny](https://www.facebook.com/Sinergy.Martigny)

